

事務連絡  
令和4年5月13日

第63回愛媛合唱祭出演団体 各位

愛媛県合唱連盟 合唱祭事業部

令和4年度 第63回愛媛合唱祭 出演者連絡事項について（送付）

初夏の候、貴団におかれましては、ますますご清祥のこととお慶び申し上げます。

さて、今年度の合唱祭当日の日程等が決まりましたので別紙のとおりご連絡いたします。  
よくご確認の上、不都合や不明な点がございましたらご連絡ください。

また、参加者体調記録表（総括表及び個票）については、5月29日（日）から記録を開始するとともに、合唱祭当日に必ずご提出ください（※ただし、学校団体については総括票のみの提出で可とします。）。

なお、本連絡事項については、今後の新型コロナウイルス感染症の状況等により、急遽取扱いを変更する可能性があります。その際は各団体代表者へメール連絡をいたしますので、ご理解・ご協力のほど、よろしくお願い申し上げます。

<添付資料>

- ・ 出演者連絡事項
- ・【別紙1】スケジュール表
- ・【別紙2】団体座席表
- ・【別紙3】舞台立ち位置イメージ図
- ・【別紙4】参加者体調記録表（総括票及び個票）
- ・【別紙5】会場図及び出演経路図
- ・【別紙6】利用座席等チェックシート

【担当・問合せ先】  
愛媛県合唱連盟理事  
村上 信介（合唱祭事業部長）  
TEL：090-9550-9358  
Mail：e.gasshousai@gmail.com

# 令和4年度 第63回愛媛合唱祭 出演者連絡事項

## 1. 概要

### [開催日時・会場]

日 時：令和4年6月12日（日）13:00開演／16:30頃終演予定

（団体受付11:20～12:45、開場（一般来場者受付）12:30～）

会 場：松山市総合コミュニティセンター 文化ホール（キャメリアホール）

（愛媛県松山市湊町七丁目5番地 TEL 089-921-8222）

### [主催・後援]

主 催：愛媛県合唱連盟・愛媛県教育委員会・愛媛新聞社・愛媛県教育研究協議会・  
愛媛県高等学校文化連盟

後 援：愛媛県・愛媛県文化協会・NHK松山放送局・南海放送・テレビ愛媛・  
あいテレビ・愛媛朝日テレビ・FM愛媛・愛媛CATV

## 2. 出演順及びタイムスケジュール

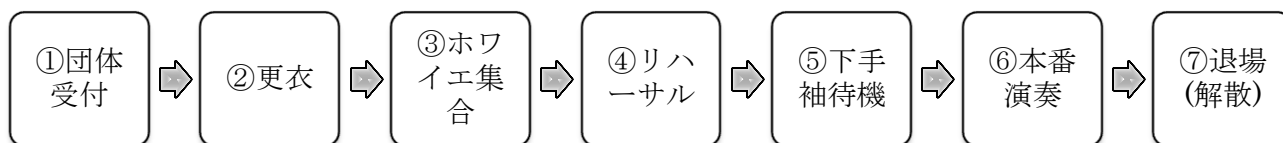
- **別紙1「スケジュール表」**をご参照ください。

## 3. 演奏・ステージ

- 有観客での実施とし、各団体の座席は指定とさせていただきます。**別紙2「団体座席表」**のとおり団体ごとにまとまってご着席ください。
- 演奏時、出演者（指揮者及び伴奏者等含む）は全員、不織布マスクを正しい方法（鼻と口の両方を隙間なく覆う）で常時着用してください。その際、スパーサーやフレーム等の利用は認めますが、正しい着用方法を徹底してください。
- 舞台上の立ち位置指定等については、開催要項から以下の点を変更いたします。詳細は**別紙3「舞台立ち位置イメージ図」**をご確認ください。なお、今後、ホールとの協議や新型コロナウイルス感染症の感染状況等により、変更が生じる可能性があります。  
＜開催要項からの変更点＞
  - ・ 指揮台及びピアノの設置位置を、ステージ上に変更するとともに、それに伴う出演可能人数の減（45名→35～41名）。（※各団体の出演予定人数を見込んだ変更）  
（※指揮者及びピアニストの有無により出演可能人数（使える立ち位置）が異なります。詳しくは、別紙3をご参照ください。）
  - ・ 入退場は、客席からではなく、ステージ袖から行うよう変更します。入場はステージ下手袖から実施し、演奏終了後はステージ上手袖に退場してください。
- ステージの山台は3段設置し、大きさは以下のとおり予定しています。
  - 1段目：横幅6.5間（1,260cm）・奥行180cm・高さ30cm
  - 2段目：横幅6間（1,080cm）・奥行180cm・高さ30cm
  - 3段目：横幅5.5間（900cm）・奥行180cm・高さ30cm
- ピアノはフルコンサート（ピッチ442Hz）を使用し、中央固定とします。

## 4. 出演までの流れ

- ・ 出演までの流れは以下のとおりです。



### 4-①. 団体受付について

- ・ 密集回避のため、演奏団体の受付は、別紙1に指定されている時間を厳守してください。
- ・ 受付（ホール入口）には、代表者1～数名のみお越しください。（受付時点では、出演者全員がお集まりいただく必要はございません。）
- ・ 受付にて、下記①～⑤を行ってください。
  - ① 団体名と出演者数の申告
  - ② 出演者増員時の比例分担金追加分の支払（中学・高校＝1人500円／大学・職場・一般＝1人800円）（※釣銭のないようご準備ください。）
  - ③ 広告掲載依頼団体の広告料の支払
  - ④ **別紙4「参加者体調記録表」【総括票】及び【個票】**の提出（※要事前作成、5月29日（日）～記入欄あり）（※学校団体については総括票のみの提出で可）
  - ⑤ 参加料の領収書及びプログラム（出演者数＋最大3部（指揮者・伴奏者・予備））の受取

### 4-②. 更衣について

- ・ 出演前の更衣については、団体ごとに、別紙1のとおり利用時間を設定していますので、10分程度で更衣を完了してください。なお、それぞれ時間厳守でご使用いただくとともに、更衣を完了した状態で来場いただくなどの密集対策にご協力をお願いします。
- ・ 更衣室は以下の会場を確保しています。
  - 女性：第6・第7会議室（96㎡・同時利用可能人数：概ね32名まで）
  - 男性：第8・第9会議室（96㎡・同時利用可能人数：概ね32名まで）（※いずれもコミセン2F（事務所の上階））
- ・ 更衣室の利用時には、検温・手指消毒及び利用者名簿への記入をお願いします。
- ・ 更衣室への荷物の残置は禁止です。貴重品等の管理は各団体にて責任をもって行ってください。（更衣室は原則、施錠せずに開放しています。）
- ・ 更衣室においては、私語等をお控えいただき、更衣完了後は速やかに退室してください。
- ・ 出演後も更衣室の利用は可能ですが、団体ごとの利用時間は設定していませんので、できるだけ速やかに更衣を完了し、退出いただくようお願いします。

#### 4-③. ホワイエ集合について

- ・ 更衣を完了した状態で、別紙1に指定されている時間に、ホワイエ（ホール受付横）に出演者全員が集合してください。
- ・ ホワイエ集合時に、下記①～②を行いますので、ご協力ください。
  - ① 出演者（指揮者及び伴奏者等含む）の検温
  - ② 「参加者体調記録表」【個票】と出演者の照合（学校団体以外）
- ・ 複数団体で出演する出演者が、スケジュール都合（別団体の出演ルートに乗っているなど）によりホワイエ集合時刻に集合できない場合は、ホワイエ集合時にその旨を申し出るとともに、重複団体名及び人数をお知らせください。
- ・ ホワイエ集合以降、誘導スタッフが付きまますので、スタッフの案内・誘導に従ってください。
- ・ ホワイエ集合後の移動経路等については、**別紙5「会場図及び出演経路図」**をご参照ください。
- ・ 手荷物等は客席に置いていただいて構いませんが、特に貴重品等の管理については各団体にて責任をもって行ってください。

#### 4-④. リハーサルについて

- ・ リハーサルはリハーサル室にて行います。
- ・ リハーサル室にはアップライトピアノを設置していますので、ご自由にお使いください。
- ・ リハーサルにおいても、床上の目印を目安にお立ちください。（ただし、会場の広さの都合上、本番とは異なる列数となりますのでご注意ください。）
- ・ 各団体7分間の時間を厳守していただき、スタッフのリハーサル開始・終了の指示に従っていただくようお願いします。
- ・ 出入口は1カ所です。前の団体の退室を優先してください。
- ・ 会場は土足厳禁ですので、入口で靴をお脱ぎください（スリッパ等はありません）。なお、例年、リハーサル室や更衣室での靴の取り違えが多く見られますのでご注意ください。
- ・ リハーサル終了後は、靴を履き、速やかに退室し、舞台下手袖に移動してください。

#### 4-⑤. 下手袖待機について

- ・ 以下について、下手袖待機時に確認をさせていただきます。申込内容から変更がある場合や誤りがある場合は、その場でスタッフへお申し出ください。
  - ①団体名／指揮者／伴奏者の読み方（アナウンス原稿の確認）
  - ②指揮台の設置有無 ③指揮者用譜面台の設置有無 ④ピアノ蓋の開閉

#### 4-⑥. 本番演奏について

- ・ スタッフの合図で舞台へ入場してください。指揮者・伴奏者も同時に入場してください。

- ・ 歌手は舞台上の目印を目安にお立ちいただき、指揮者等の一礼ののち、演奏を開始してください。
- ・ 立ち位置を指定する目印は、「直線状」と「アーチ状」の2種類を用意する予定です。
- ・ 演奏時間は1団体につき〔7分00秒以内〕です。（演奏開始から終了まで。曲間の時間を含む。）スムーズな進行のため、演奏時間は申込書に記入された時間を厳守してください。
- ・ 演奏終了後、指揮者等の一礼ののち、舞台上手袖へ退場してください。退場時はスタッフの誘導等はありません。

#### 4-⑦. 退場（解散）について

- ・ 退場後、舞台上手袖からホール外までの移動は、スタッフの誘導に従ってください。
- ・ ホール外まで移動後、コミュニティプラザ（ホール入口手前・壁面レリーフ前）にて解散となります。解散後は、必要に応じて更衣いただき、ホール内にて他団体の演奏をお聴きください（演奏中の出入りはご遠慮ください。）。

#### 5. 閉会式における全体合唱について

- 例年実施しているフェスティバル合唱団の代替企画として、閉会式において全体合唱を実施します。ぜひ一緒に歌いましょう。

■全体合唱曲：混声合唱とオーケストラのためのカンタータ「土の歌」より

「大地讃頌」（作詩：大木 惇夫 / 作曲：佐藤 眞）

（指揮：市村 公子 先生 / ピアノ：越智 清加 先生）

（※楽譜が必要な場合は、各団体でご準備ください。）

- 歌唱の際は、各団体の座席付近でご起立いただき、前後左右の距離を十分に確保し、マスクを着用した状態で実施いただくようお願いします。

#### 6. その他留意事項

- 各団体へのコメントを投稿するWEB フォームを開設予定です。プログラム及び会場内に2次元コードを掲載しますので、積極的にコメントをお寄せいただくようご協力ください（紙媒体によるコメント用紙は配布しません。）。
- 出演者以外の一般入場者については、別紙6「利用座席等チェックシート」により氏名・連絡先・使用した座席の情報を管理させていただきますので、ご協力ください。
- ホール内にて置き引き被害に遭われることのないよう、貴重品をはじめ手荷物の管理は各団体で責任を持って行うようお願いします。
- 会場敷地内（駐車場等含む）において、リハーサル会場及び本番舞台以外での音出しは禁止です。
- 会場内での飲食は禁止です（水分補給のみ可）。また、出演者用の昼食会場は用意しませんので、ご承知おきください。

- 出演時及び出演前後において、全参加者（出演者及び引率者）は、基本的な感染防止対策を徹底してください。（マスクの着用、こまめな手洗い・手指消毒、三密回避、会食ルール厳守等）
- 厚生労働省の新型コロナウイルス接触確認アプリ（COCOA）のインストール、並びに会場に掲示している「えひめコロナお知らせネット」の登録について、ご協力願います。
- 本番後2週間以内（～6/26(日)）に、出演者の新型コロナウイルス感染症への感染が判明（疑い含む）した場合は、速やかに本事業担当者へ報告してください。なお、担当者連絡先は、大会終了後、各団体代表者へメール連絡いたしますのでご確認ください。
- 今後、新型コロナウイルス感染症等の影響により変更が生じた場合は、出場団体への個別メール、メーリングリスト、サークルスクエア、県連HP等でお知らせしますのでご確認ください。
- 本合唱祭については、愛媛CATVにより録画・放送予定です。

## **7. プログラム原稿の確認依頼について**

- プログラム原稿素案を、5月中に各団体代表者へメール送付予定です。データ受信後は内容をご確認いただき、修正等が必要な場合は別途指定する期限までに返信メールにてお知らせください。（修正等不要の場合は返信不要です。なお、プログラムの作成状況によっては、各団体への送付時期が遅くなる可能性があります。）

## **8. 本事業担当者（問合せ先）**

愛媛県合唱連盟 合唱祭事業部長 村上 信介

TEL：090-9550-9358 / E-mail：e.gasshousai@gmail.com

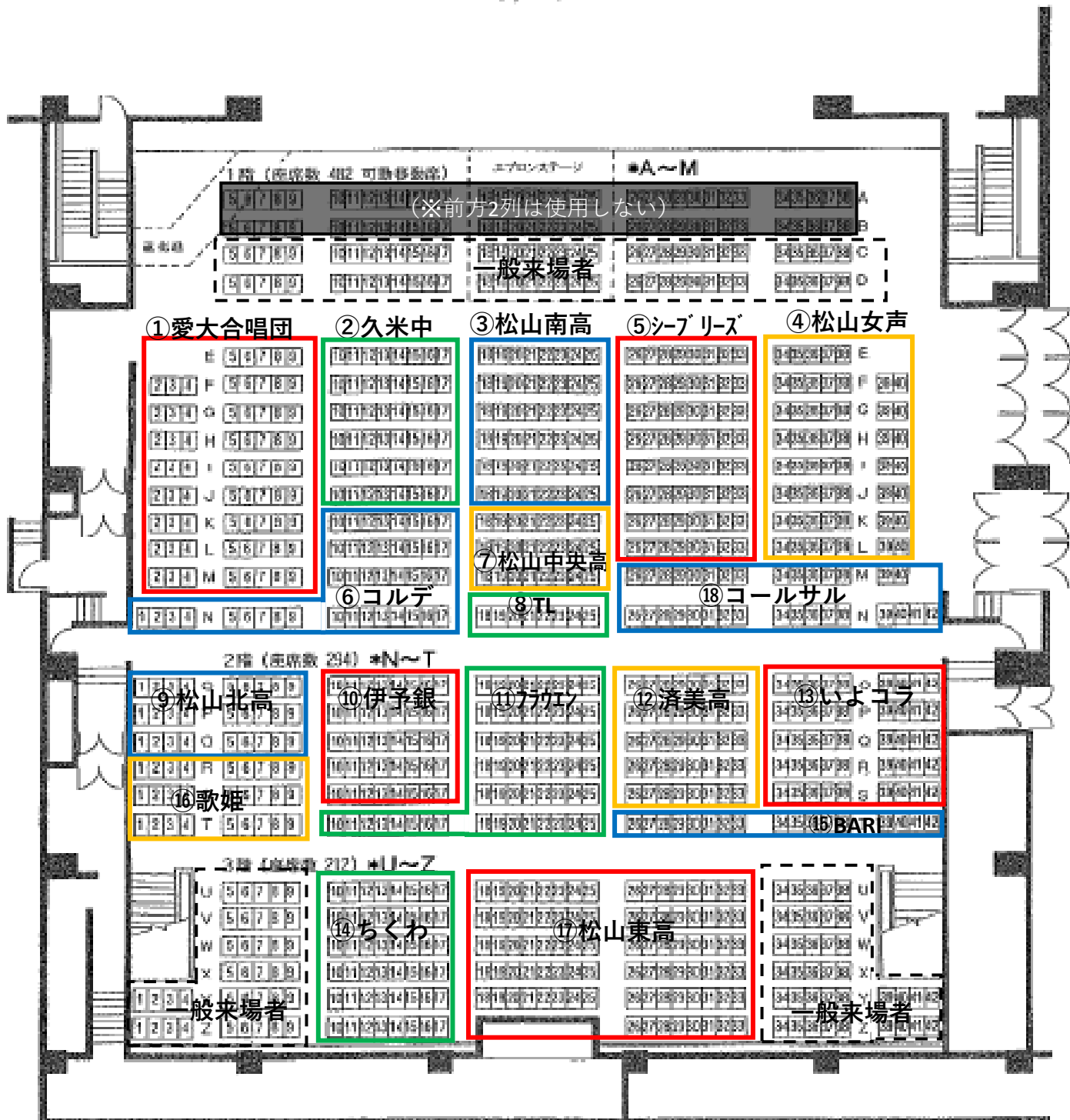
（※急を要する場合を除き、原則、E-mailにてお問合せください。）

(別紙1) 令和4年度 第63回愛媛合唱祭 スケジュール表

No.	団体名	区分	編成	申込人数	演奏時間	指揮者	伴奏者	伴奏楽器	Pf蓋	指揮台	譜面台	譜めくり	受付時刻	更衣室入室	ホワイエ待機	移動開始	リハ開始	リハ終了	下手袖待機	本番開始	本番終了	解散
開会式 13:00~13:05																						
1	愛媛大学合唱団	大学	混	27	6:47	サイトウ アイカ 齋藤 愛華	ヨコタ ユユミ 横田 侑弓	Pf	7cm	○	○	○	11:20	12:15	12:30	12:40	12:45	12:52	12:55	13:05	13:13	13:15
2	松山市立久米中学校合唱部	中学	女	18	6:40	モリオカ ミカ 森岡 美香	スズキ アキコ 鈴木 昭子	Pf	7cm	○	○	-	11:25	12:25	12:40	12:50	12:55	13:02	13:04	13:14	13:22	13:24
3	愛媛県立松山南高等学校コーラス部	高校	女	18	7:00	ニノミヤ ヨウコ 二宮 洋子	ツカモト アイ 塚本 愛	Pf	7cm	○	○	-	11:30	12:35	12:50	13:00	13:04	13:11	13:13	13:23	13:31	13:33
4	松山女声合唱団	一般	女	22	6:40	イチムラ キミコ 市村 公子	タマダ シンヤ 玉田 真也	Pf	7cm	-	○	○	11:35	12:45	13:00	13:09	13:13	13:20	13:22	13:32	13:40	13:42
休憩 (約10分間)																						
5	ザ・シーブリーズ	一般	女	25	6:53	ミヤオカ ユキコ 宮岡 幸子	コンダ ヒサエ 紺田 尚枝	Pf	1/4	-	-	-	11:40	13:00	13:15	13:25	13:30	13:37	13:40	13:50	13:58	14:00
6	愛媛大学医学部合唱倶楽部コルデ・ボカール	大学	混	13	5:30	イ オク シ ホ 井奥 詩穂	-	-	閉	○	○	-	11:45	13:10	13:25	13:35	13:40	13:47	13:49	13:59	14:06	14:08
7	愛媛県立松山中央高等学校コーラス部	高校	女	9	4:30	ヤマシタ アズサ 山下 梓	-	-	閉	-	○	-	11:50	13:20	13:35	13:45	13:49	13:56	13:58	14:07	14:13	14:15
8	Time Lockers	一般	男	4	6:40	-	-	-	閉	-	-	-	11:55	13:30	13:45	13:54	13:57	14:04	14:06	14:14	14:22	14:24
休憩 (約10分間)																						
9	愛媛県立松山北高等学校コーラス部	高校	混	8	6:50	-	ヤマウチ コノハ 山内 香葉	Pf	閉	-	-	○	12:00	13:45	14:00	14:10	14:15	14:22	14:25	14:35	14:43	14:45
10	伊予銀行合唱団	職場	混	15	6:00	イノウエ ヨウイチ 井上 洋一	センバ ナオ 仙波 奈穂	Pf	7cm	○	○	-	12:05	13:55	14:10	14:20	14:25	14:32	14:34	14:44	14:51	14:53
11	フラウエンコール・えひめ	一般	女	22	5:50	サトウ ヨウゾウ 佐藤 陽三	アキバ ヨシミ 秋葉 芳美	Pf	1/4	-	○	-	12:10	14:05	14:20	14:30	14:34	14:41	14:43	14:52	14:59	15:01
12	済美高等学校合唱部	高校	混	15	4:55	オオナルケンソウ 大成 研三	フジタ カイ 藤田 海	Pf	7cm	-	○	-	12:15	14:15	14:30	14:39	14:42	14:49	14:51	15:00	15:06	15:08
13	I.C.Chorale	一般	混	15	7:00	ワタナベ レイジ 渡邊 玲士	オチ キヨカ 越智 清加	Pf	1/4	○	○	○	12:20	14:17	14:32	14:42	14:47	14:54	14:59	15:07	15:15	15:17
休憩 (約10分間)																						
14	アンサンブル ちくわ	一般	混	14	6:50	-	サカモト ヨシノリ 坂本 明謙	Pf	半開	-	-	-	12:25	14:27	14:42	14:52	14:57	15:04	15:20	15:30	15:38	15:40
15	Singers BARI	一般	混	6	3:30	-	ミハタ ナミエ 三幡 奈美枝	Pf	7cm	-	-	-	12:30	14:37	14:52	15:02	15:20	15:27	15:29	15:39	15:44	15:46
16	女声合唱団「歌姫」	一般	女	7	7:00	-	-	-	閉	-	-	-	12:35	14:47	15:02	15:25	15:29	15:36	15:38	15:45	15:53	15:55
17	愛媛県立松山東高等学校コーラス部	高校	混	28	4:50	ハセガワ キミヒコ 長谷川 公彦	-	-	閉	○	○	-	12:40	15:10	15:25	15:34	15:35	15:42	15:44	15:54	16:00	16:02
18	Chorsal《コールサル》	一般	混	11	6:25	オオムラ ヨシヒロ 大村 善博	-	-	閉	○	○	-	12:45	15:19	15:34	15:40	15:44	15:51	15:53	16:01	16:09	16:11
閉会式・全体合唱 16:10~16:30																						

松山市総合コミュニティセンター  
文化ホール(キャメリアホール)座席表

舞台





## (別紙2補足) 団体別座席使用場所リスト

No.	団体名	座席使用範囲	申込人数	着席可能数
①	愛媛大学合唱団	E5～9、F2～M9	27	35
②	松山市立久米中学校合唱部	E10～J17	18	24
③	愛媛県立松山南高等学校コーラス部	E18～J25	18	24
④	松山女声合唱団	E34～L40	22	27
⑤	ザ・シーブリーズ	E26～L33	25	28
⑥	愛媛大学医学部合唱倶楽部 コルデ・ポカール	K10～M17、N1～17	13	20
⑦	愛媛県立松山中央高等学校コーラス部	K18～M25	9	12
⑧	Time Lockers	N18～25	4	4
⑨	愛媛県立松山北高等学校コーラス部	O1～Q9	8	14
⑩	伊予銀行合唱団	O10～S17	15	20
⑪	フラウエンコール・えひめ	O18～S25、T10～25	22	28
⑫	済美高等学校合唱部	O26～S33	15	20
⑬	I.C.Chorale	O34～S42	15	23
⑭	アンサンブル ちくわ	U10～Z17	14	24
⑮	Singers BARI	T26～42	6	8
⑯	女声合唱団「歌姫」	R1～T9	7	13
⑰	愛媛県立松山東高等学校コーラス部	U18～Z33	28	44
⑱	Chorsal 《コールサル》	M26～N42	11	17
	一般来場者（1階席）（※前方2列は不使用）	C5～D38		35
	一般来場者（3階席）	U5～Z9、U34～Z42		38

### 【留意事項】

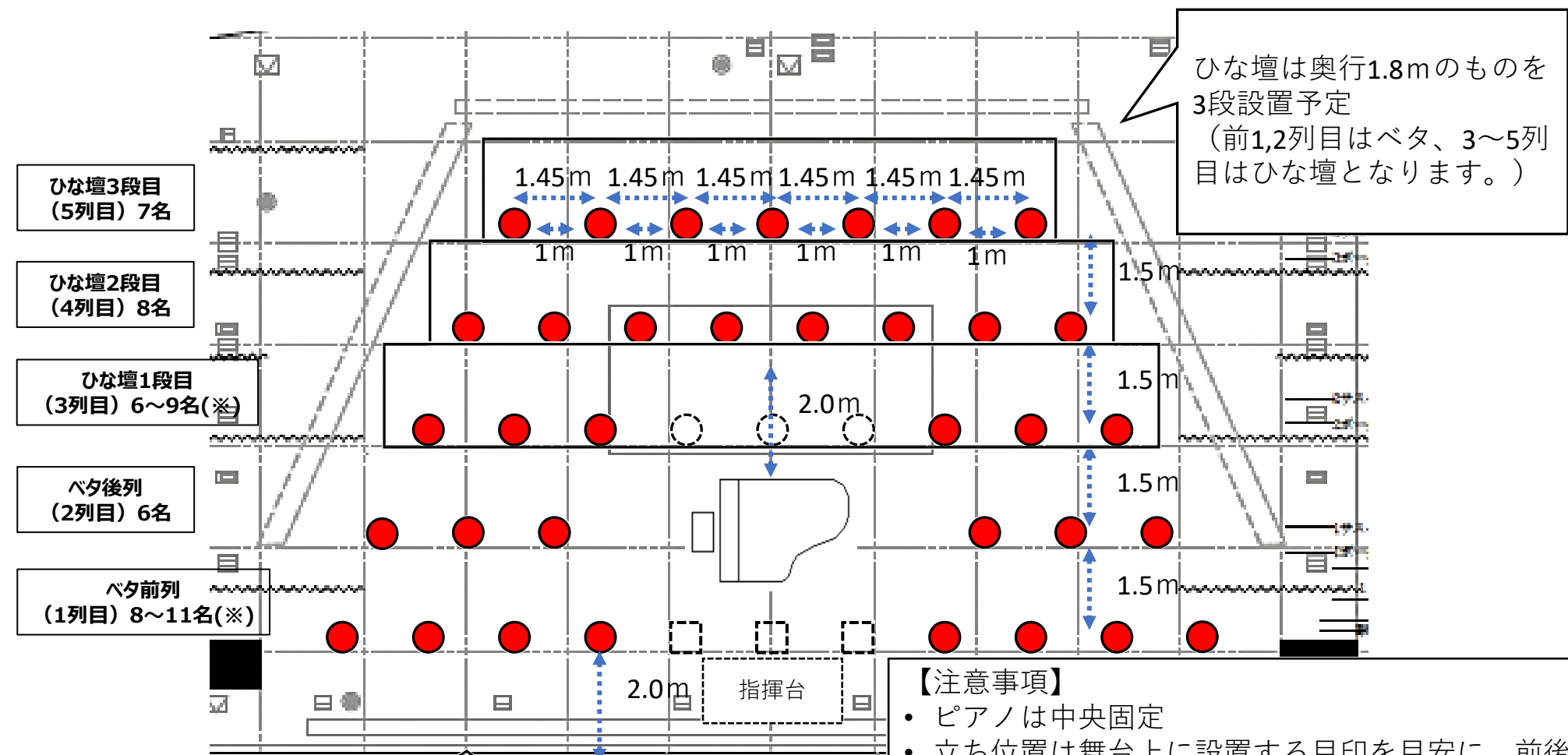
※座席は1席ずつ間隔を空けてご使用ください。

（着席不可の座席には目印を付す予定です。）

※「着席可能数」は、1席ずつ間隔を空けて使用した際に使用できる座席数です。

※指揮者・伴奏者・譜めくり及び人数の多少の増加を見込んで着席可能数を設定していますが、人数の増加等により、出演予定人数が着席可能数を超過する場合は事前に合唱祭担当者までご連絡ください。

(別紙3) 舞台立ち位置イメージ図 (令和4年度 第63回愛媛合唱祭) [コミセンカメラホール]



ひな壇は奥行1.8mのものを3段設置予定  
(前1,2列目はベタ、3~5列目はひな壇となります。)

ひな壇3段目  
(5列目) 7名

ひな壇2段目  
(4列目) 8名

ひな壇1段目  
(3列目) 6~9名(※)

ベタ後列  
(2列目) 6名

ベタ前列  
(1列目) 8~11名(※)

エブロンステージ

指揮台

○歌い手同士の間隔：  
・前後1.5m  
・左右1.45m (肩と肩の間で1m)  
○最大出演可能人数：  
**35名 (5列)** (※36名以上の団体は別途相談)

**【注意事項】**

- ・ピアノは中央固定
- ・立ち位置は舞台上に設置する目印を目安に、前後左右の人同士の距離を十分に確保すること
- ・立ち位置を指定する目印は、直線とアーチ状の2種類を用意する予定

※ ひな壇1段目 (3列目) の中央3名 (点線部) については、ピアノ伴奏時は使用不可とします。

※ ピアノ前方の中央3名 (四角枠部) については、指揮者を置かない場合に限り使用可能です。

## 参加者体調記録表【総括票】（団体別）

本記録表は、愛媛県合唱連盟主催事業（第63回愛媛合唱祭）において新型コロナウイルス感染症の拡大を防止するため、参加者の健康状態を確認することを目的としています。

本記録表に記入いただいた個人情報について、関係者の健康状態の把握、来場可否の判断および必要ご連絡のためにのみ利用します。また、個人情報保護法等の法令において認められる場合を除きご本人の同意を得ずに第三者に提供いたしません。

ただし、大会会場にて感染症患者またはその疑いのある方が発見された場合に必要な範囲で保健所等に提供することがあります。

### <団体基本情報>

所属団体名	
-------	--

以下、団体代表者の連絡先を記載ください（大会終了後2週間程度は連絡する可能性あり）

フリガナ		電話番号 <small>（学校団体は学校TEL）</small>	
代表者氏名		携帯電話 <small>（個人）</small>	
Eメールアドレス			
郵便番号	〒		
住所			

### <大会前2週間（及び1週間）から当日までの健康状態>

全参加者（出演者及び引率者）分の【個票】を確認の上、該当者の有無に「○」を記入してください。

（※学校団体は、参加者からの聞き取りにより確認（個票の提出不要））

チェック項目	該当者の有無	
	有り	無し
① 37.5℃以上又は平熱を1℃以上超える発熱がある【過去1週間以内】		
② 咳（せき）、のどの痛みなどの風邪症状がある【過去1週間以内】		
③ だるさ（倦怠感）、息苦しさ（呼吸困難）がある【過去1週間以内】		
④ 臭覚や味覚の異常がある【過去1週間以内】		
⑤ 体が重く感じる、疲れやすい等がある【過去1週間以内】		
⑥ 政府から入国制限又は入国後の観察期間を必要とされている国・地域への訪問歴がある【過去2週間以内】		
⑦ 家族の中に、政府から入国制限又は入国後の観察期間を必要とされている国・地域に渡航歴又は居住歴があり、かつ、発熱等の症状がある者がいる【過去2週間以内】		
⑧ 同居家族や身近な知人に感染が疑われる者がいる【過去1週間以内】		
⑨ 新型コロナウイルス感染症陽性とされた者との濃厚接触がある【過去1週間以内】		
⑩ 感染拡大地域に居住している、または往来歴がある【過去2週間以内】 ※該当する場合は検査結果通知書（または陰性証明）の写しを提出すること		

【別紙4】〈全参加者分の本票を総括票に添付すること〉 ※ただし、学校団体は、【総括票】の提出をもって、全参加者分の本票（個票）の提出に代えることができます。

## 参加者体調記録表【個票】

本記録表は、愛媛県合唱連盟主催事業（第63回愛媛合唱祭）において新型コロナウイルス感染症の拡大を防止するため、参加者の健康状態を確認することを目的としています。  
 本記録表に記入いただいた個人情報について、関係者の健康状態の把握、来場可否の判断および必要なご連絡のためにのみ利用します。また、個人情報保護法等の法令において認められる場合を除きご本人の同意を得ずに第三者に提供いたしません。  
 ただし、大会会場にて感染症患者またはその疑いのある方が発見された場合に必要範囲で保健所等に提供することがあります。

〈基本情報〉 ※複数団体出演者は、各団体【総括票】毎に本票を添付（写し可）

所属団体名 ※複数記載可	
-----------------	--

以下、参加者本人の情報を記載ください

フリガナ		生年月日	西暦	年	月	日
氏名		電話番号				
		携帯電話				
郵便番号	〒					
住所						

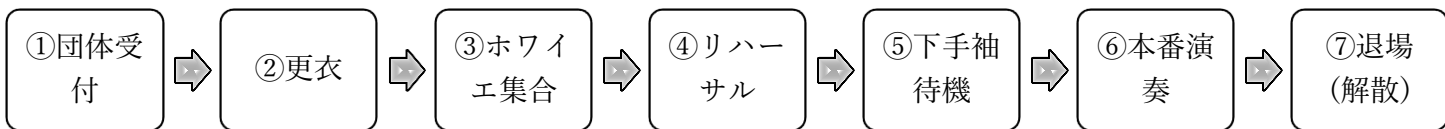
〈大会前1週間から当日までの体温〉

日付	体温	日付	体温
6/5(日)	℃	6/12(日)	℃
6/6(月)	℃		当日朝
6/7(火)	℃		
6/8(水)	℃		
6/9(木)	℃		
6/10(金)	℃		
6/11(土)	℃		

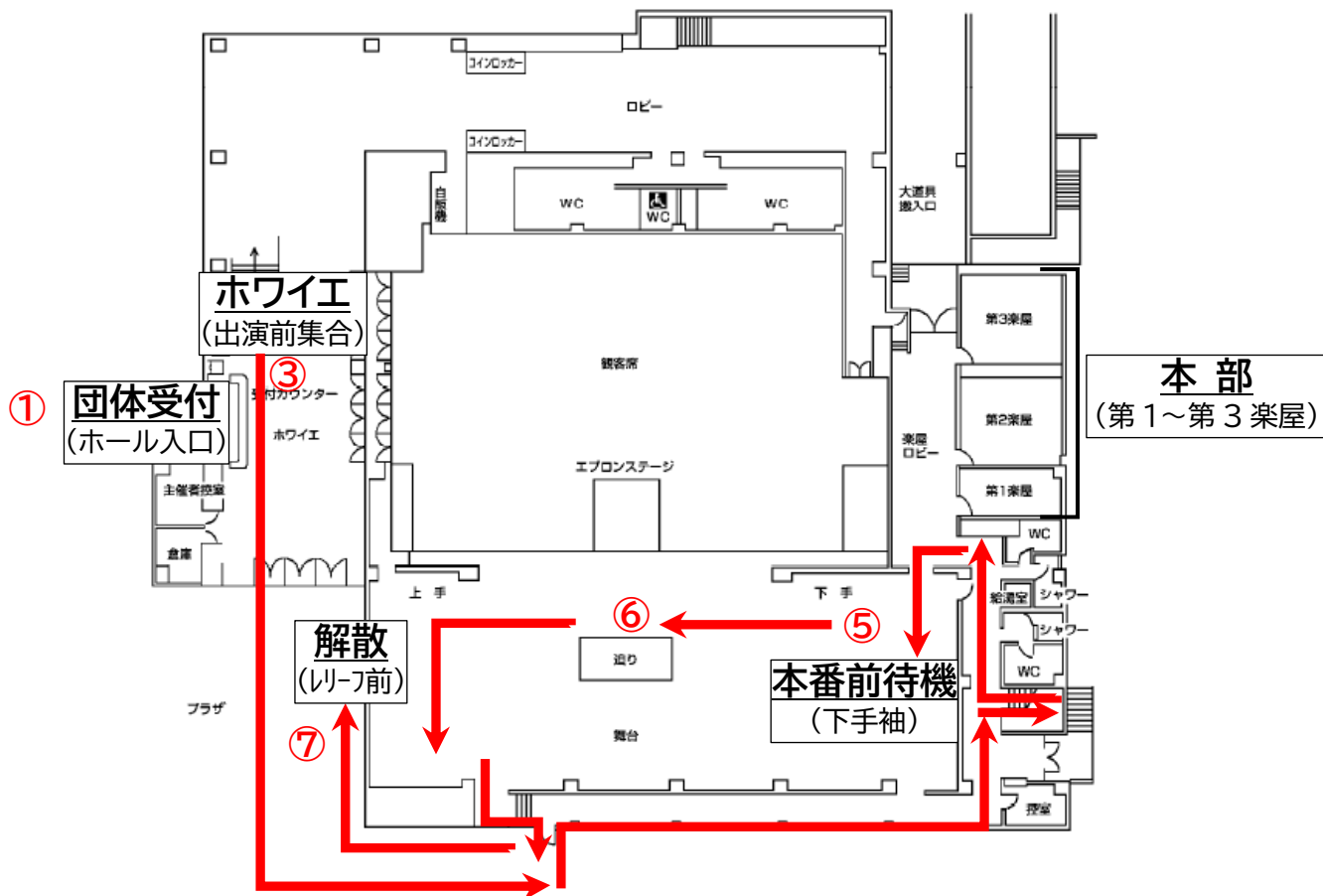
〈大会前2週間から当日までの健康状態等〉 ※該当する項目には「○」を、該当しない項目には「×」を記入してください。

チェック項目	チェック欄															
	5/29(日)	5/30(月)	5/31(火)	6/1(水)	6/2(木)	6/3(金)	6/4(土)	6/5(日)	6/6(月)	6/7(火)	6/8(水)	6/9(木)	6/10(金)	6/11(土)	6/12(日)	
① 37.5℃以上又は平熱を1℃以上超える発熱がある【1週間以内】	/	/	/	/	/	/	/									
② 咳（せき）、のどの痛みなどの風邪症状がある【1週間以内】	/	/	/	/	/	/	/									
③ だるさ（倦怠感）、息苦しさ（呼吸困難）がある【1週間以内】	/	/	/	/	/	/	/									
④ 臭覚や味覚の異常がある【1週間以内】	/	/	/	/	/	/	/									
⑤ 体が重く感じる、疲れやすい等がある【1週間以内】	/	/	/	/	/	/	/									
⑥ 政府から入国制限又は入国後の観察期間を必要とされている国・地域への訪問歴がある【2週間以内】																
⑦ 家族の中に、政府から入国制限又は入国後の観察期間を必要とされている国・地域に渡航歴又は居住歴があり、かつ、発熱等の症状がある者がいる【2週間以内】																
⑧ 同居家族や身近な知人に感染が疑われる者がいる【1週間以内】	/	/	/	/	/	/	/									
⑨ 新型コロナウイルス感染症陽性とされた者との濃厚接触がある【1週間以内】	/	/	/	/	/	/	/									
⑩ 感染拡大地域に居住している、または往来歴がある【過去2週間以内】 ※該当する場合は検査結果通知書（または陰性証明）の写しを提出すること																
⑪ その他、気になること（以下に自由記述）																

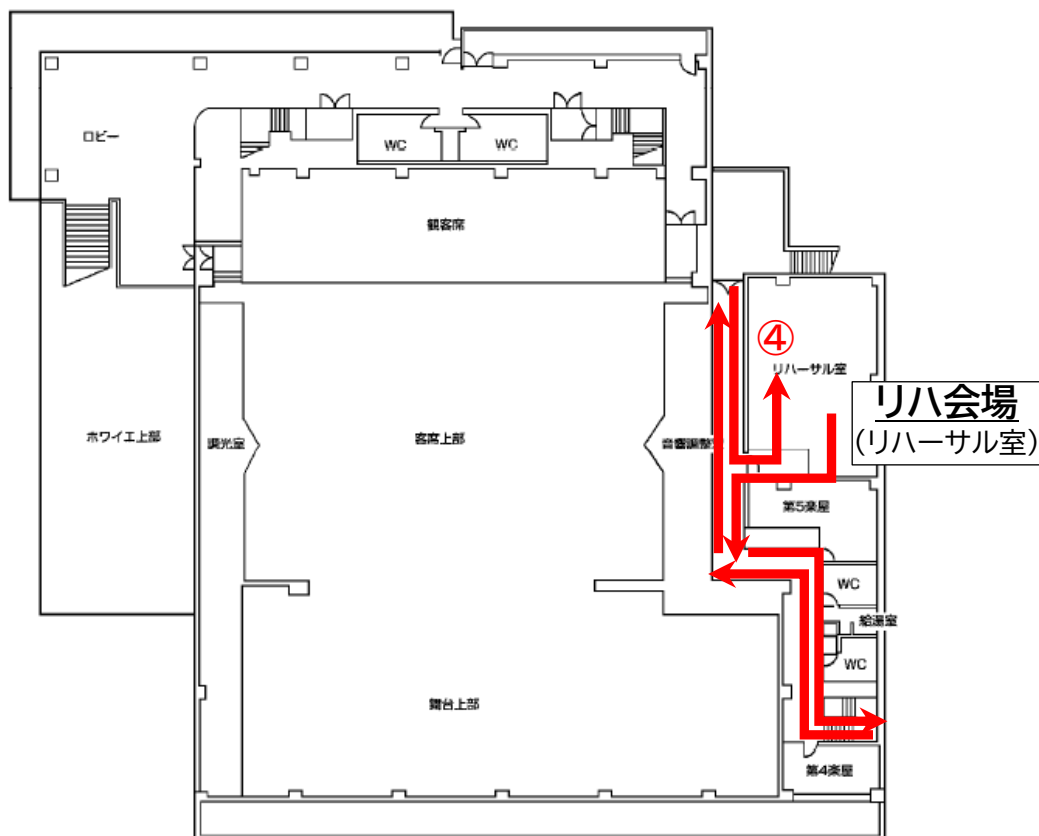
(別紙5) 会場図及び出演経路



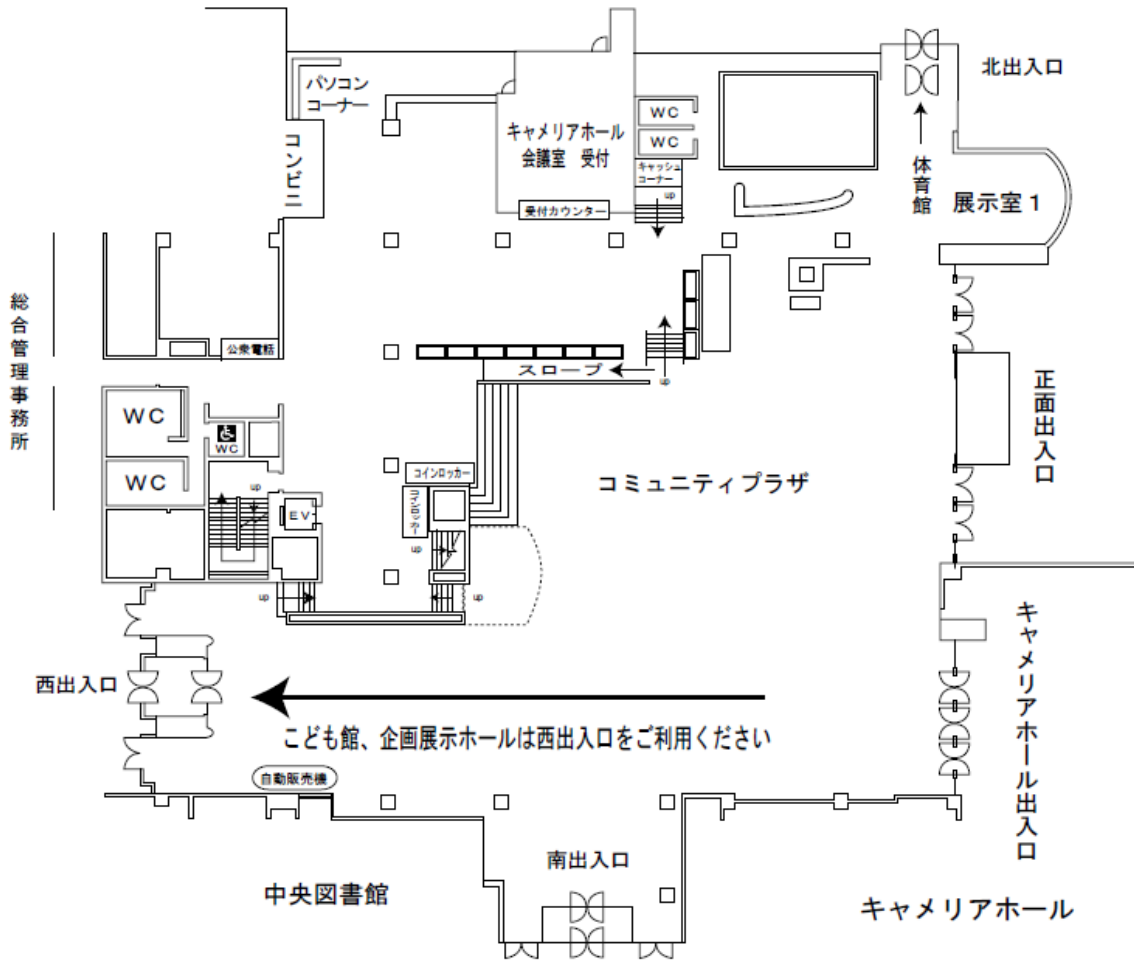
【カメラホール1階】



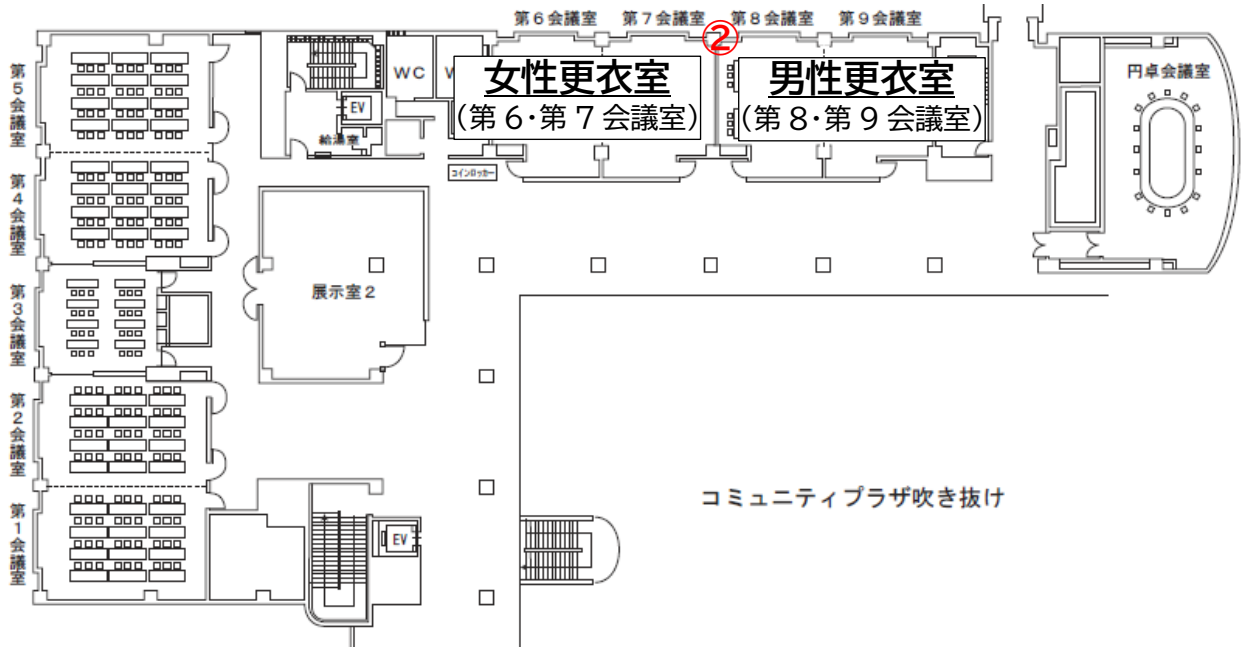
【カメラホール2階】



**【コミセン研修棟 1階】**



**【コミセン研修棟 2階】**



**(別紙6) 利用座席等チェックシート (第63回愛媛合唱祭)**

本チェックシートは、愛媛県合唱連盟主催事業(第63回愛媛合唱祭)において新型コロナウイルス感染症の感染が発覚した場合に備え、来場者の連絡先及び利用された座席を把握することを目的としています。

本記録表に記入いただいた個人情報については、個人情報保護法等の法令において認められる場合を除きご本人の同意を得ずに第三者に提供いたしません。ただし、大会会場にて感染症患者またはその疑いのある方が発見された場合に必要範囲で保健所等に提供することがありますので、ご了承ください。

以下の情報をご記載いただき、退館時に必ずスタッフにご提出ください。

氏名	
連絡先(電話番号)	
利用した座席番号 (アルファベット+数字)	
入館時間	時 分
退館時間	時 分

※厚生労働省の新型コロナウイルス接触確認アプリ(COCONA)のインストール、「えひめコロナお知らせネット(右二次元コード)」の登録についても、ご協力願います。

**第63回愛媛合唱祭**

えひめコロナお知らせネット用二次元コード



E9129-5042

**ご来場並びにご協力いただきありがとうございました。**